

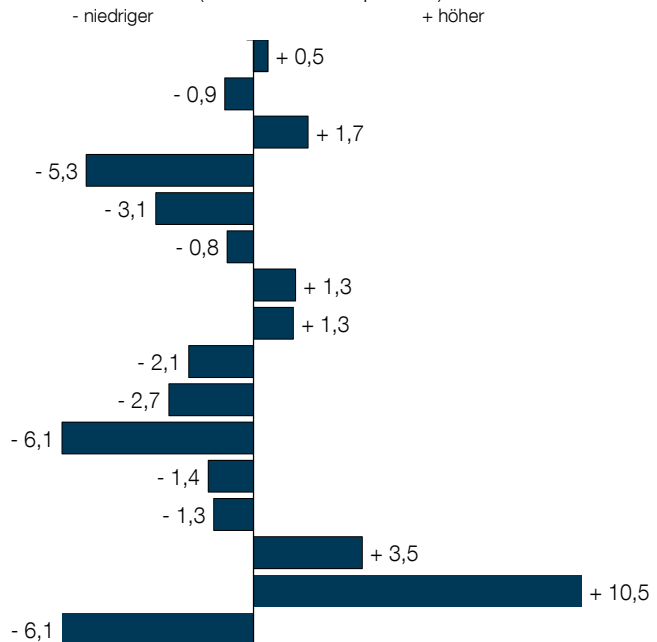
**Stadtteil 82
Marquardt**

Fläche: 5,2 km²
 Bevölkerungsdichte: 227 EW/km²
 Lagetyp: Stadtrand
 Siedlungstyp: Ein- und Zweifamilienhäuser

Ausgewählte Indikatoren

Indikator	2016	2017
Bevölkerungsveränderung	1,2	2,9
Durchschnittliche Wohndauer	8,4	8,8
Durchschnittsalter	44,0	44,0
Ausländeranteil	2,2	2,9
Anteil Deutscher mit MH	1,6	1,5
Kinderanteil	12,2	11,6
Jugendanteil	6,2	6,3
Seniorenanteil	15,5	14,9
Hochbetagtenanteil	3,5	4,0
Arbeitslosenanteil	1,7	1,8
Anteil Leistungsempfänger SGB II	1,6	1,7
Anteil Leistungsempfänger SGB XII	1,2	0,9
Anteil Wohngeldempfänger	0,9	0,3
Wohnfläche je Einwohner	40,0	39,1
Pkw-Anteil	49,0	48,6
Wahlbeteiligung Kommunalwahl	42,8	-

Abweichungen vom Wert der Landeshauptstadt Potsdam 2017
(Anteile in Prozentpunkten)

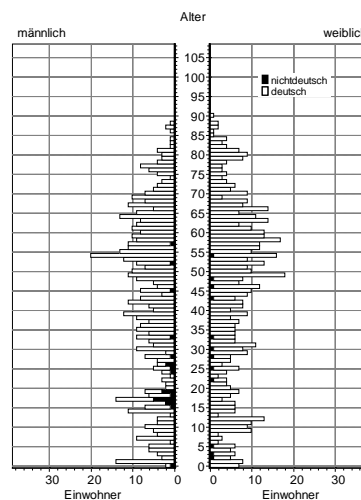


Bevölkerung

Bevölkerungsstruktur	2016	2017
Einwohner mit Hauptwohnung	1 157	1 190
darunter Ausländer	25	34
davon 0 bis unter 18 Jahre	209	218
18 bis unter 65 Jahre	729	765
65 Jahre und älter	219	226
Einwohner mit Nebenwohnung	17	19

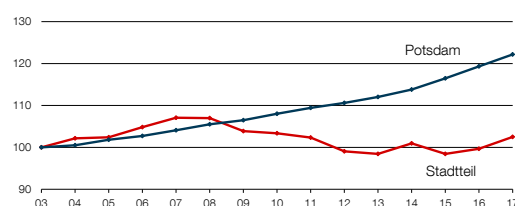
Bevölkerungsbewegung	2016	2017
Lebendgeborene	18	9
Gestorbene	10	3
Natürlicher Saldo	8	6
Außerstädtische Zuzüge	57	49
Außerstädtische Wegzüge	57	31
Innerstädtische Zuzüge	40	65
Innerstädtische Wegzüge	35	54
Wanderungssaldo	5	29
Umzüge innerhalb des Stadtteils	17	12

Altersgliederung am 31.12.2017



Haushalte	2016	2017
Haushalte insgesamt	539	564
davon 1 Person	164	177
2 Personen	205	217
3 Personen	99	101
4 und mehr Personen	71	69
darunter Haushalte mit Kindern	133	140
dar. Alleinerziehende	30	37
durchschnittliche Haushaltgröße	2,2	2,1

Bevölkerungsentwicklung (in %, 2003 =100)



Soziales

Leistungsempfänger	2016	2017		2016	2017
Arbeitslosengeld I (SGB III)	4	.	je 100 Pers. im erwerbsfähigen Alter	0,5	.
Arbeitslosengeld II (SGB II)	15	14	je 100 Pers. im erwerbsfähigen Alter	2,0	1,8
Sozialgeld (SGB II)	4	6	je 100 Einwohner	0,3	0,5
Sozialhilfe (SGB XII)	14	11	je 100 Einwohner	1,2	0,9
Wohngeld	10	3	je 100 Einwohner	0,9	0,3
Wohnberechtigungsscheine	13	10	je 100 Einwohner	1,1	0,8

Wirtschaft und Arbeitsmarkt

Wirtschaft	2016	2017	Arbeitsmarkt	2016	2017
gemeldete Gewerbe in der IHK	50	51	sozialversicherungspflichtig		
Handwerkskammer	15	16	Beschäftigte am Wohnort	406	.
			Arbeitslose	13	14

Bautätigkeit

Baugenehmigungen	2016	2017	Baufertigstellungen	2016	2017
Gebäude insgesamt	1	3	Gebäude insgesamt	1	1
darunter Neubau	1	3	darunter Neubau	1	1
Wohnungen insgesamt	1	2	Wohnungen insgesamt	1	1
darunter Neubau	1	2	darunter Neubau	1	1

Wohnen

Gebäudebestand	2016	2017	Wohnungsbestand	2016	2017
Gebäude insgesamt	309	310	Wohnungen insgesamt	571	572
davon vor 1949	13	13	davon vor 1949	25	25
1949 bis 1970	35	35	1949 bis 1970	61	61
1971 bis 1990	115	115	1971 bis 1990	296	296
ab 1991	146	147	ab 1991	189	190

Infrastruktur

Einrichtungen	2016	2017
Kindertagesstätten	1	1
Kapazität (Platzangebot)	259	259
Grundschulen	1	1
Schülerzahl	227	229
Spielplätze	2	2
Allgemeinmediziner/Hausärzte	-	-
Apotheken	-	-

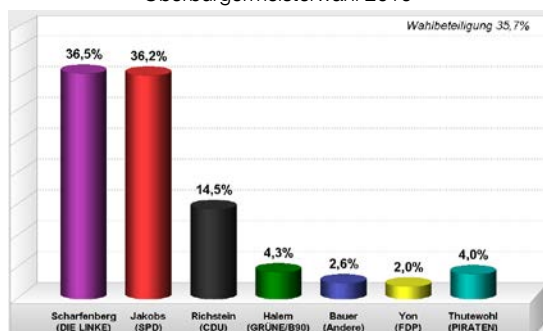
Verkehr

Kraftfahrzeugbestand	2016	2017
Zugelassene Kraftfahrzeuge	909	946
darunter Pkw	624	635
darunter private Pkw	567	578
PKW-Besatz	539	534

Wahlen

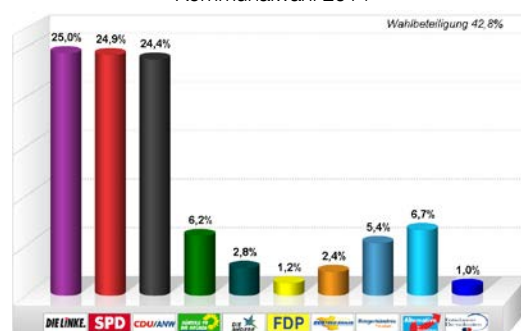
Wahlergebnisse

Oberbürgermeisterwahl 2010



Stichwahl	Jakobs (SPD)	56,6 %
	Scharfenberg (DIE LINKE)	43,4 %
Wahlbeteiligung		37,1 %

Kommunalwahl 2014



Ortsbeirat	SPD	1 Sitz
	KWG	3 Sitze
	ANW	1 Sitz

Erläuterungen zu den Datenangaben

Indikatoren

Die Datenübersicht der Stadtteile wird jeweils durch eine grafische Darstellung ausgewählter Indikatoren eingeleitet, die einen schnellen Überblick über die demographischen und sozialen Strukturen im Stadtteil ermöglicht und auch einen Vergleich der Stadtteile mit der Landeshauptstadt Potsdam erlaubt. Dargestellt ist dabei die Abweichung des Stadtteilwertes vom entsprechenden Wert für die Gesamtstadt. Die Abweichungen werden in Prozentpunkten angegeben, beim Durchschnittsalter in Jahren, bei der Wohnfläche je Einwohner in Quadratmetern. Der Stichtag der Daten ist der 31.12. des Jahres.

Folgende **Indikatoren** werden dargestellt:

Bevölkerungsveränderung	Veränderung der Einwohner mit Hauptwohnung zum Vorjahr
Durchschnittliche Wohndauer	durchschnittliche Wohndauer an der aktuellen Adresse
Durchschnittsalter	Durchschnittsalter der Einwohner mit Hauptwohnung
Ausländeranteil	Personen mit nichtdeutscher Staatsangehörigkeit je 100 Einwohner mit Hauptwohnung
Anteil Deutscher mit Migrationshintergrund (MH)	Einwohner mit Migrationshintergrund und erster Staatsbürgerschaft deutsch je 100 Einwohner mit Hauptwohnung
Kinderanteil	0- bis unter 12-Jährige je 100 Einwohner mit Hauptwohnung
Jugendanteil	12- bis unter 18-Jährige je 100 Einwohner mit Hauptwohnung
Seniorenanteil	65- bis unter 80-Jährige je 100 Einwohner mit Hauptwohnung
Hochbetagtenanteil	80-Jährige und älter je 100 Einwohner mit Hauptwohnung
Beschäftigtenanteil	Sozialversicherungspflichtig Beschäftigte je 100 15- bis unter 65-jährige Einwohner mit Hauptwohnung
Arbeitslosenanteil	Arbeitslose je 100 15- bis unter 65-Jährige Einwohner mit Hauptwohnung
Leistungsempfänger SGB II	Leistungsempfänger SGB II je 100 Einwohner mit Hauptwohnung
Leistungsempfänger SGB XII	Leistungsempfänger SGB XII je 100 Einwohner mit Hauptwohnung
Wohnfläche je Einwohner	durchschnittliche Wohnfläche je Einwohner mit Hauptwohnung
Pkw-Anteil	private Pkw je 100 Einwohner mit Hauptwohnung
Wahlbeteiligung	Wähler zur Kommunalwahl 2014 je 100 Wahlberechtigte

Bevölkerung

Datengrundlage ist die Auswertung des Einwohnermelderegisters der Landeshauptstadt Potsdam.

Natürlicher Saldo	= Lebendgeborene – Gestorbene
Außerstädtische Zu- und Wegzüge	Zu- und Wegzüge über die Stadtgrenze hinaus
Innerstädtische Zu- und Wegzüge	Zu- und Wegzüge innerhalb der Stadtgrenze
Wanderungssaldo	= außerstädtische Zuzüge – außerstädtische Wegzüge + innerstädtische Zuzüge – innerstädtische Wegzüge
Haushalte	Grundlage bildet eine Haushaltsgenerierung der wohnberechtigten Bevölkerung
Alleinerziehende Haushalte mit Kindern	ein Haushaltsvorstand mit ledigen Kindern unter 18 Jahre Haushalte mit ledigen Kindern unter 18 Jahre

Soziales

Datengrundlage für Arbeitslosengeld I, Arbeitslosengeld II und Sozialgeld ist die Statistik der Bundesagentur für Arbeit, für die Sozialhilfe nach SGB XII und für die Wohnberechtigungsscheine sind es die entsprechenden Register der Landeshauptstadt Potsdam und für das Wohngeld sind es die Auswertungen des Amtes für Statistik Berlin-Brandenburg.

Arbeitslosengeld I (SGB III)	Arbeitslose, die Arbeitslosengeld I erhalten und nicht hilfebedürftig sind, gehören zum Rechtskreis des Sozialgesetzbuches III (SGB III)
Arbeitslosengeld II (SGB II), Sozialgeld (SGB II)	erwerbsfähige Hilfebedürftige erhalten das Arbeitslosengeld II und die Mitglieder ihrer Bedarfsgemeinschaft, die nicht erwerbsfähig sind, Sozialgeld. Diese werden dem Rechtskreis nach dem Sozialgesetzbuch II (SGB II) zugeordnet.
Personen im erwerbsfähigen Alter Sozialhilfe (SGB XII)	Einwohner mit Hauptwohnsitz im Alter von 15 bis unter 65 Jahren Empfänger von laufender Hilfe zum Lebensunterhalt, Empfänger nach dem 5. bis 9. Kapitel SGB XII, Empfänger von Grundsicherung im Alter und bei Erwerbsminderung und Asylbewerber
Wohngeld	Personen in Haushalten mit Wohngeld
Wohnberechtigungsscheine	Personen mit im Berichtsjahr gültigen Wohnberechtigungsscheinen

Wirtschaft und Arbeitsmarkt

Datengrundlage sind die Erhebungen der Industrie- und Handelskammer, der Handwerkskammer und der Bundesagentur für Arbeit.

Gemeldete Gewerbe IHK	bei der IHK gemeldete Unternehmen
Gemeldete Gewerbe Handwerkskammer	bei der Handwerkskammer eingetragene Unternehmen
Sozialversicherungspflichtig Beschäftigte	alle Arbeitnehmer einschließlich der zu ihrer Berufsausbildung Beschäftigten, die krankenversicherungs-, rentenversicherungs- oder beitragspflichtig nach dem Arbeitsförderungsgesetz sind oder die Beitragsanteile an die gesetzlichen Rentenversicherungen entrichten. Nicht dazu zählen Selbständige, mithelfende Familienangehörige und Beamte sowie Arbeitnehmer mit einer geringfügigen Beschäftigung
Arbeitslose	arbeitslos ist, wer nicht in einem Beschäftigungsverhältnis steht oder weniger als 15 Stunden pro Woche arbeitet, eine versicherungspflichtige zumutbare Beschäftigung sucht und dabei den Vermittlungsbemühungen zur Verfügung steht und sich bei einer Agentur für Arbeit/ ARGE/Kommune arbeitslos gemeldet hat.

Bautätigkeit

Datengrundlage sind die Erhebungen des Amtes für Statistik Berlin-Brandenburg.

Baugenehmigungen, Baufertigstellungen	umfasst Neubau und Baumaßnahmen an bestehenden Gebäuden
---------------------------------------	---

Wohnen

Datengrundlage ist das Wohnungsregister der Landeshauptstadt Potsdam. Es werden nur die Gebäude erfasst, in denen sich Wohnungen befinden.

Gebäude	umfasst alle Gebäude, die mindestens eine Wohnung enthalten (bei Gebäudeblöcken wird jede Adresse als einzelnes Gebäude geführt)
Wohnung	Summe der Räume, die die Führung eines Haushaltes ermöglichen, (mit Küche o. Raum mit Kochgelegenheit, eigenen abschließbaren Zugang, ferner Wasserversorgung, Abguss und Toilette)

Verkehr

Datengrundlage ist das Register des Bereiches Straßenverkehr der Landeshauptstadt Potsdam.

Kraftfahrzeugbestand	alle Kraftfahrzeuge mit amtlichen Kennzeichen sowie Anhänger.
PKW-Besatz	PKW je 1 000 Einwohner