



Voglia di Potsdam



United Nations
Educational, Scientific and
Cultural Organization



Palaces and Parks
of Potsdam and Berlin
World Heritage Site since 1990



Sulla Freundschaftsinsel (Isola dell'amicizia)

Potsdam sull'acqua



Il Ponte di Glienicke (Glieniccker Brücke)



Residenza di Heilig Geist Park sull'Havel

La pittoresca isola che ospita Potsdam è situata nel bel mezzo del vasto scenario verde dell'Havel, proprio dirimpetto alla metropoli di Berlino. Gran parte di Potsdam, opera d'arte d'insieme con il suo centro storico antico e i suoi castelli e giardini, è stata dichiarata dall'UNESCO patrimonio dell'umanità. Per apprezzare al massimo la splendida posizione della città, consigliamo un giro in battello sui laghi dell'Havel. Un paradiso per gli amanti degli sport acquatici.

Ciascuno a suo modo



La Nauner Tor nel centro storico



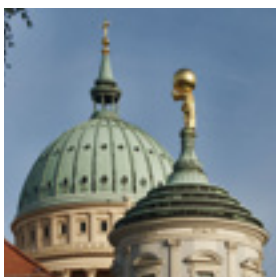
Festa dei tulipani nel quartiere olandese

A Potsdam la storia rivive. Con l'editto di Potsdam del 1685, il Grande Elettore apriva la Marca del Brandeburgo a coloni provenienti da tutta l'Europa. Il quartiere olandese, la colonia russa „Alexandrowka“, il quartiere dei tessitori boemi, l'insediamento dei coloni svizzeri di Nattwerder, le chiese e le ville in stile italiano danno un sapore internazionale all'immagine storica della città.



**HISTORIC
HIGHLIGHTS
OF GERMANY**

Sala delle macchine a vapore (moschea) sulla Havelbucht



Chiesa di S. Nicola e Municipio Vecchio sull'Alter Markt



La Friedrichskirche di Babelsberg nel quartiere dei tessitori

Il nucleo storico



Centro storico nel
Land Brandeburgo



L'antico „castello di città“



Il Fortunaportal e il Municipio Vecchio



L'antico canale di città



Il canale di città rinasce

Potsdam si sviluppa originariamente dal centro costituito dall'Alter Markt (Mercato Vecchio), dove si trovava il „castello di città“, bombardato nella seconda guerra mondiale e fatto saltare nel dopoguerra. Qui è stato eretto il nuovo palazzo del Landtag realizzato con una facciata che riprende quella dell'edificio originario.

Il Fortunaportal del castello è già ambita meta dei visitatori. Il cuore antico della città ha così ripreso a pulsare e vivere anche grazie alla riescavazione parziale del canale della città al „Museo della storia brandeburghese-prussiana“ sul ricostruito Neuer Markt (Mercato Nuovo) e ai giardini del Neuer Lustgarten sulla darsena della Weisse Flotte.



Museo della storia brandeburghese-prussiana



La Casa Cinese

Castelli e

Federico il Grande



Il castello di Charlottenhof

Questo paesaggio culturale, sviluppatosi nell'arco di tre secoli, raggiunge l'apice dello splendore nei castelli e nei parchi di fama internazionale.

Tra i punti salienti del calendario culturale ricordiamo la „Potsdamer Schlössernacht“ (notte dei castelli), che si svolge tutti gli anni, e le rappresentazioni del Festival Musicale.

Il parco di Sanssouci

Federico il Grande, negli anni tra il 1745 e il 1747, si fece costruire dall'architetto Knobelsdorff il castello di Sanssouci come residenza estiva, in cui vivere a proprio agio. In più di cento anni si sviluppò un parco con sempre nuovi punti panoramici su gruppi rappresentativi come il Neues Palais o su gioiellini originali come la Casa Cinese. L'architetto di giardini Lenné diede a una parte del parco la struttura di un giardino all'inglese che si apre su vedute di gusto italiano con i Römische Bäder (terme romane) e il castello di Charlottenhof, opera di Schinkel. Dopo un intenso lavoro di ricostruzione, sono nuovamente accessibili al pubblico il Belvedere sul Klausberg e lo sfondo classico del Ruinenberg.



Il castello di Sanssouci



Neues Palais

giardini



United Nations
Educational, Scientific and
Cultural Organization



Palaces and Parks
of Potsdam and Berlin
World Heritage Site since 1990

Il Marmorpalais



Il castello di Cecilienhof

Neuer Garten (giardino nuovo)

Alla fine del 18° secolo, sotto il regno di Federico Guglielmo II, sorse sull'idilliaco Heiliger See il protoclassicistico Marmorpalais. Il Kaiser Guglielmo II in seguito fece costruire per il principe ereditario l'ultima residenza degli Hohenzollern, il castello di Cecilienhof.

È qui che nel 1945 si riunirono i capi di stato Alleati che decisero, con il Trattato di Potsdam, quale direzione politica avrebbe preso lo sviluppo della Germania e dell'Europa in generale nel dopoguerra.

Parco di Babelsberg

Eminentissimi architetti di edifici e giardini quali Lenné, il Principe di Pückler-Muskau, Schinkel e Persius hanno creato un capolavoro d'insieme di straordinaria bellezza. Nel parco romanticamente adagiato sulla riva dell'Havel sono riproposti gli assi visuali studiati da Lenné. Dal castello neogotico di Babelsberg, già residenza estiva del Kaiser Guglielmo II, si godono vedute stupende sulla torre Flatowturm e sul ponte Glienicke Brücke. Proprio questo ponte, che unisce Potsdam a Berlino, è stato un simbolo della divisione dell'Europa fino alla caduta del Muro nel 1989.



La Flatowturm



Il castello di Babelsberg

Impulsi per Potsdam

Il nuovo Hans Otto Theater



La mostra dei giardini del 2001 ha dato a Potsdam un forte impulso. Dall'ex campo militare è sorto il Volkspark con attraenti possibilità sportive, ludiche, culturali e la "Biosfera", affascinante esperienza naturalistica nei tropici. La Freundschaftsinsel (Isola dell'amicizia), sistemata a suo tempo da Karl Foerster, e le località sorte di recente sul fiume invitano a lunghe passeggiate. I terreni agricoli sono stati ripristinati secondo l'impostazione storica del geniale architetto di giardini Lenné ed oggi offrono piacevoli opportunità di relax. Sono stati ricostituiti complessi come il Krongut Bornstedt che rendono ancora più interessante la passeggiata a piedi o in bicicletta. Magnifica è la vista dalle torri panoramiche del Belvedere sul Pfingstberg. La ricostruzione del teatro, il restauro degli edifici storici per la vita culturale, le interessanti soluzioni architettoniche di imprese come la Oracle e il Centro Progettazione VW hanno reso la Schiffbauergasse un quartiere culturale e industriale dal profilo estremamente variegato.



Il Belvedere sul Pfingstberg
(Foto: Potsdamer Hofkonzerte / Reiche)

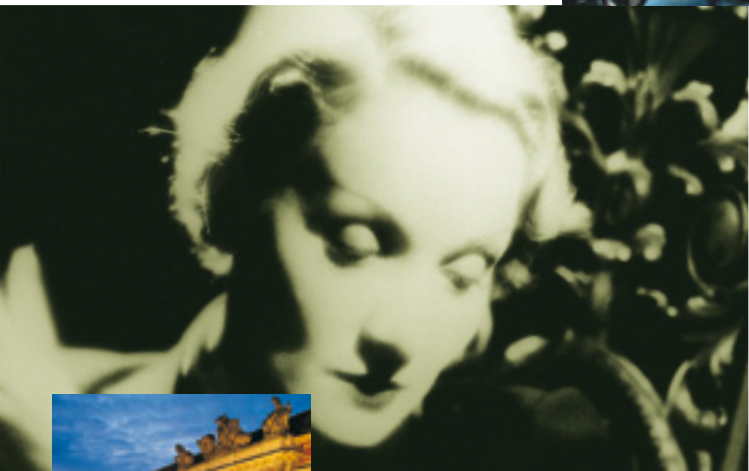


Krongut Bornstedt



La Biosfera del Volkspark Potsdam

La città del cinema e dei media



Museo del Cinema di Babelsberg

Gli studi cinematografici, che vantano una ricca tradizione, si sono evoluti in un moderno centro mediatico e high-tech. Là dove un tempo si giravano film con star come Marlene Dietrich, oggi si producono film nazionali ed internazionali, più volte insigniti di premi importanti a Berlino, Cannes e Hollywood. La calamita che attrae tutti i visitatori è il FILMPARK BABELSBERG, con stuntshow vulcanici, cinema d'azione, notti dedicate al cinema e sempre nuove ed eccitanti attrazioni. L'edificio imponente della Scuola Superiore di Cinema e Televisione, costruito sui terreni degli studi, rappresenta un simbolo del futuro di Potsdam come città dei media. Il museo del cinema di Potsdam, situato nella storica Marstall, presenta soprattutto la storia del cinema tedesco con interessanti esposizioni.

Marlene Dietrich e il regista Volker Schlöndorff



Scuola Superiore di Cinema e Televisione "Konrad Wolf"

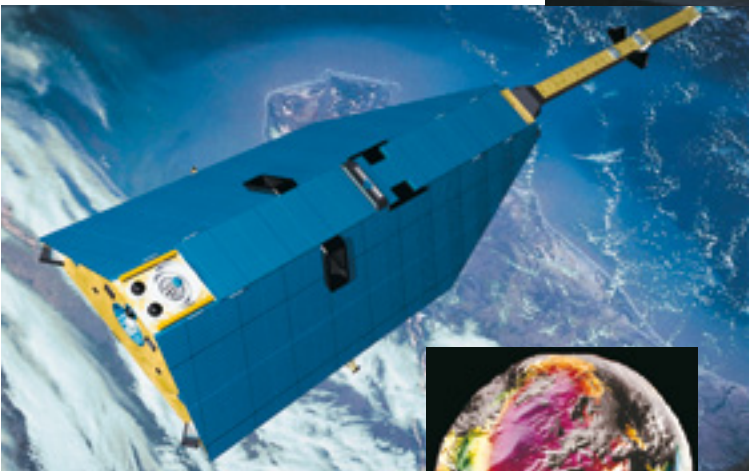


Metropolis Halle e Filmpark Babelsberg

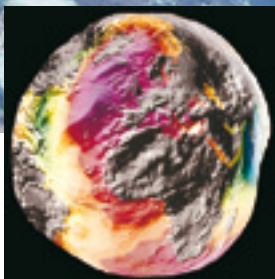


La città della scienza

La Torre Einstein (Einsteinturm)



Il satellite per ricerche „Champ“



La Terra come „patata di Potsdam“



Il parco scientifico „Albert Einstein“



Il parco scientifico Golm



Exploratorium Potsdam

Fin dal 19° secolo Potsdam ha contribuito a scrivere la storia della scienza. Scuole superiori e istituzioni extrauniversitarie caratterizzano il profilo di Potsdam come città della scienza. Qui collaborano insieme scienza, tecnologia/hightech, ricerca, formazione e cultura.

Il satellite per ricerche "Champ" del centro tedesco di ricerche geografiche Deutsches GeoForschungsZentrum Potsdam invia in tutto il mondo i suoi dati scientifici. L'università, la Scuola Superiore di Cinema e Televisione e la Scuola Tecnica di Potsdam incontrano grande favore presso gli studenti. Anche i visitatori possono vivere un'esperienza scientifica visitando, ad esempio, il Parco delle Scienze con la Einsteinturm, la Biosfera, il Planetario o l'Exploratorium Potsdam per i più giovani.

Le Arcadie di Potsdam

Il "Don Giovanni" al teatro Hans Otto Theater (Foto: Hans-Ludwig Böhmer)



Castello di Cecilienhof, sede storica della Conferenza di Potsdam



Teatro del Neues Palais (Foto: Michael Trippel, Musikfestspiele Potsdam Sanssouci)



Conferenza nella Raffaelsaal del castello dell'Orangerie (Foto: Potsdamer Hofkonzerte Sanssouci / Reiche)



Nikolaisaal - auditorium per concerti e rappresentazioni (Foto: PNN / Manfred Thomas)

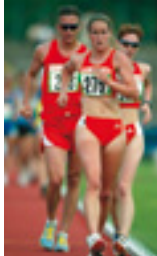
Potsdam è una città ideale per convegni e congressi, con una vasta scelta di moderni hotel in stupenda posizione. I complessi cittadini ricchi di storia, i castelli e i giardini meritano una visita. La stagione artistica è scandita dai festival musicali di Sanssouci, da concerti e spettacoli teatrali nei castelli o da rappresentazioni all'aperto sullo sfondo di scenari storici. La Nikolaisaal, i cabaret e la Schiffbauergasse con il nuovo Hans Otto Theater, come pure la variegata scena „off“ arricchiscono la gamma delle offerte culturali della città. Castelli e notti di cinema, feste con salsa, balli, musica o luci - sono molte le possibilità di inserire la vostra personale „conferenza di Potsdam“ in una cornice divertente.

Opera da camera allo Schlosstheater

(Foto: ZB Fotoagentur Zentralbild – Musikfestspiele Potsdam Sanssouci)



Città dello sport



Un grande entusiasmo per lo sport caratterizza la nostra città. Oltre 100 società sportive offrono tutta la gamma delle attività, dagli sport per anziani alle competizioni più spinte. La città vanta medaglie d'oro olimpiche e campioni europei e mondiali. Il canottaggio, la canoa, l'atletica leggera, il nuoto, il triathlon, il calcio femminile e persino il bob riscontrano molto successo a livello sia nazionale che internazionale. Eventi come la maratona dei castelli, che si svolge ogni anno, la gara di Miglio Prussiano o la gara di canoa denominata Kanalsprint attraggono numerosi ospiti sportivi. Con una nuova sala polivalente in grado di ospitare 2000 visitatori, il parco sportivo Luftschiiffhafen che si estende su una superficie di 20 ettari diventa un polo di attrazione ancora più importante per gli appassionati degli sport professionistici e dilettantistici.



Parco sportivo Luftschiiffhafen sul lago Templiner See

Impressioni Brandeburghesi



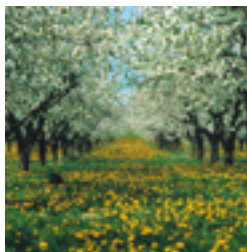
La chiesa del Redentore (Heilandskirche) di Potsdam-Sacrow



Battello a vapore sull'Havel



Scampagnata nella Marca brandeburghese



Alberi in fiore nella regione dell'Havel

Nelle sue „Passeggiate per la Marca brandeburghese“, Theodor Fontane descrive con grande efficacia la bellezza del paesaggio dell'Havel. Un'escursione con la Weisse Flotte o con uno dei battelli storici a vapore che navigano sull'Havel diventerà un'esperienza indimenticabile. Da Potsdam si diramano piste ciclabili e vie d'acqua navigabili che si sviluppano lungo le sequenze fluviali e lacustri sino a parchi e castelli, villaggi idilliaci con chiese antiche, dimore padronali e monumenti architettonici. Il paesaggio dell'Havel è il luogo ideale per una rilassante vacanza in barca. Il marchio collettivo "Centro storico antico del Land Brandeburgo" raggruppa 31 città assolutamente da non perdere.

Shopping e ospitalità

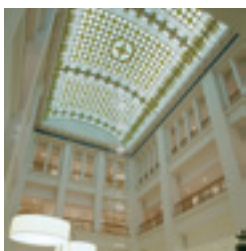
Il mercato sulla Bassinplatz



Lo shopping nel centro storico di Potsdam



La Nauener Tor



Cortile a lucernario nello Stadtpalais



Nel centro commerciale di Babelsberg

Lo shopping nel centro storico di Potsdam ha un suo fascino particolare. I caffè sempre pieni di vita, le boutique eleganti, i negozi di articoli d'arte e d'antiquariato e gli originali ristoranti faranno della passeggiata per acquisti un'esperienza indimenticabile. Una vera calamita per i visitatori sono la festa dei tulipani in primavera e il mercato delle ceramiche in autunno nel quartiere olandese.

Interessanti da visitare sono il Museo di Potsdam e il Museo di Scienze Naturali. Solo pochi minuti di strada separano il parco di Babelsberg dal centro di Babelsberg ricostruito intorno all'ex municipio. Vi troverete negozi specializzati ben forniti, boutique e una serie di ristoranti per tutti i gusti. La festa dei tessitori boemi e il mercato di Natale boemo riempiono la Weberplatz di uno spirito al tempo stesso festoso e gravido di storia. Sempre qui, davanti alla Friedrichskirche, si svolge ogni sabato anche il frequentatissimo mercato settimanale.

Servizio informazioni:

Informazioni turistiche presso la stazione centrale di Potsdam
Tourist Information
Brandenburger Straße 3
D-14467 Potsdam
Telefono +49 (0) 331-27 55 8-0
Telefax +49 (0) 331-27 55 8-29
e-mail: tourismus-service@potsdam
www.potsdamtourismus.de

Un nuovo modo di andare alla scoperta di Potsdam ...



... con la guida elettronica di itour.
Disponibile presso il Potsdam
Tourismus Service, la Casa della
storia del Brandeburgo-Prussia e
svariati hotel.



... con il cellulare. Richiamare informa-
zioni su 23 luoghi di interesse tramite
cellulare o smartphone ad es. nei pressi
di diverse fermate. Oppure caricarle
anticipatamente sul lettore MP3:
www.potsdam.tomis.mobi
(informarsi in merito alle tariffe roaming!)



www.potsdam.com

Editore e redazione:

Città di Potsdam
Il sindaco

Redazione: settore Marketing / Comunicazione

Progettazione e impaginazione:
Design Concept Burkhard Baese

Foto:

Amministrazione comunale Potsdam
Ulf Böttcher (25), Michael Lüder (6)
Barbara Plate (2), Exploratorium Potsdam (1)
A. Stuth (1), Museo del Cinema di Berlino (1)
Centro tedesco di ricerche geografiche
Deutsches GeoForschungsZentrum Potsdam (3)
Hans-Ludwig Böhmer (1)
Piroscafi a vapore sull'Havel Potsdam (1)
Karstadt (1), Parco di Babelsberg (1)
Festival musicale Potsdam Sanssouci (2)
Nestor Bachmann dpa (1)
Museo di Potsdam (1)
Concerti di Potsdam Sanssouci (1)
PNN/Thomas (1), Studio Babelsberg (5)
Stadtkontor (1)
Fondazione dei castelli e giardini prussiani
Berlino-Brandeburgo (1)
Olaf Möldner (7), Manfred Hesener (4)
Jürgen Schönbrunn (1)
Karl-Heinz Hesener (1)
G. Hoffmann (1), Jürgen Strauss (1)

Chiusura redazione: 04/2010