

## Miasto filmu i mediów



Muzeum Filmu w Poczdamie

Bogate w tradycje studia filmowe przekształciły się z czasem w nowoczesny ośrodek mediów i techniki. Tu gdzie niegdyś kręcono filmy ze sławnymi gwiazdami filmowymi, takimi jak Marlena Dietrich, nadal produkowane są filmy fabularne i popularne seriale telewizyjne. Magnes przyciągający turystów stanowi PARK FILMOWY BABELSBERG oferujący pokazy kaszkaderów, seanse filmowe, maratony filmowe i stale nowe, frapujące atrakcje dla miłośników filmu. Nowy budynek Wyższej Szkoły Filmowej i Telewizyjnej wzniesiony na terenie zajmowanym dawniej przez studia filmowe wytycza przyszłość Poczdamu jako ośrodka mediów. Muzeum Filmu w Poczdamie w historycznym budynku dawnych stajni królewskich mieści interesującą ekspozycję poświęconą przede wszystkim historii niemieckiego filmu.



Park Filmowy Babelsberg



Park Nauki im. Alberta Einsteina



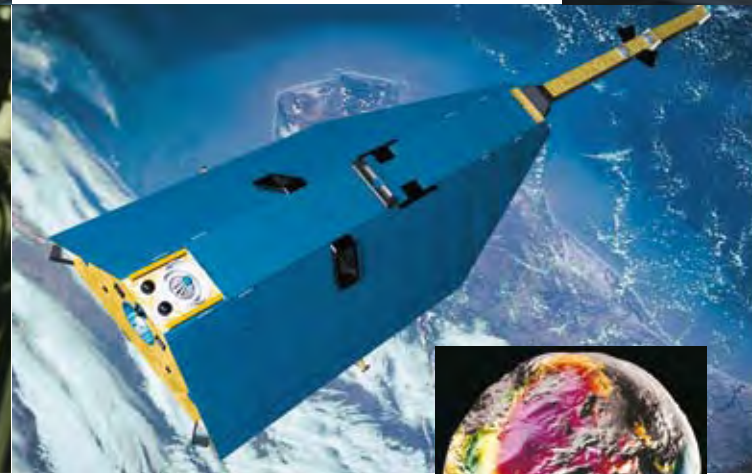
Wyższa Szkoła Filmowa i Telewizyjna im. Konrada Wolfa



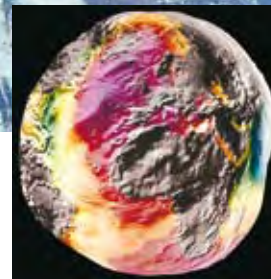
Park Nauki im. Alberta Einsteina



Marlena Dietrich i reżyser Volker Schlöndorff



Satelita badawczy „Champ”



Ziemia jako „Poczdamski ziemniak”

## Miasto nauki

Wieża Einsteina



## Arkadia w Poczdamie

„Pani Jenny Treibel” z Katharíną Thalbach na scenie Teatru im. Hansa Otto (Zdjęcie: W. Böing)



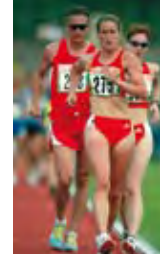
Pałac Cecilienhof – miejsce historycznej Konferencji Poczdamskiej

Początki badań naukowych w Poczdamie sięgają XIX wieku. Oblicze Poczdamu jako miasta nauki kształtują szkoły wyższe i ośrodki pozauniwersyteckie. Tutaj skupione są współpracujące ze sobą instytucje naukowe, technologiczne, firmy high tech, ośrodki badawcze, oświatowe i kulturalne. Satelita badawczy „Champ” należący do Ośrodka Badań Geofizycznych w Poczdamie przekazuje dane naukowe do ośrodków badawczych na całym świecie. Dużym powodzeniem u studentów cieszą się uniwersytet, Wyższa Szkoła Filmowa i Telewizyjna oraz Wyższa Szkoła Techniczna. Także turyści mogą z bliska zapoznać się z dokonaniami nauki, np. w Parku Nauki z takimi atrakcjami, jak wieża Einsteina, Biosfera, Planetarium i nowe Eksploratorium Poczdamskie.

Opera Kameralna w Teatrze Zamkowym (Zjęcie: ZB Fotoagentur Zentralbild / Musikfestspiele Potsdam Sanssouci)

Poczdam jest idealnym miastem dla organizatorów konferencji i kongresów. Do dyspozycji stoją liczne nowoczesne hotele w uroczym otoczeniu. Warte obejrzenia są historyczne zespoły miejskie, pałace i ogrody. Festiwal Muzyczny Poczdam Sanssouci, poczdamskie koncerty dworskie, spektakle w Teatrze Zamkowym oraz imprezy open-air na tle historycznych kulis należą do głównych atrakcji sezonu kulturalnego. Spektrom kulturalne reprezentuje Sala Koncertowa Mikołaja, Kabaret, Schiffbauergasse z nowym teatrem im. Hansa Otto oraz małe sceny kameralne. Noc pałaców i maratony filmowe, festiwal salsy, festiwale taneczne i muzyczne oraz festyn światel - możliwości wyboru programu jako oprawy dla zamierzonej własnej „Konferencji Poczdamskiej” są niemal nieograniczone.

## Miasto sportu



## Impresje brandenburskie



Kościół Zbawiciela w Poczdamie-Sacro



Starek parowy na Haweli



Zamek Caputh

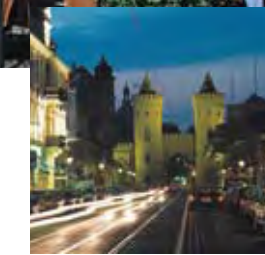


Kwitnące sady owocowe nad Hawelą (Havelland)

## Zakupy bez stresu



Ulica Brandenburska - pasaż handlowy



Brama Nauenska



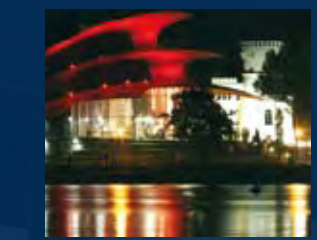
Dziedziniec Pałacu Miejskiego ze szklanym zadaszeniem kopułowym



Centrum handlowe Babelsberg

Zakupy w historycznym centrum miasta to szczególna atrakcja dla gości odwiedzających Poczdam. Gwarne kawiarenki uliczne, eleganckie butik, sklepy z wyrobami sztuki i antykwariaty, a także restauracje o oryginalnym wystroju sprawiają, że godziny przeznaczone na zakupy to prawdziwe przeżycie. Magnesem przyciągającym turystów jest w lecie festyn tulipanów, a jesienią targ garncarzy w Dzielnicy Holenderskiej. Równie interesujące dla turystów są Muzeum Poczdamskie oraz Muzeum Przyrody. Z parku Babelsberg można w przeciągu kilku minut osiągnąć odbudowane centrum Babelsbergu wokół dawnego ratusza. Tutaj znaleźć można sklepy różnych branż, butik i restauracje. Na Placu Tkaczy (Weberplatz) organizowany jest tradycyjny festyn tkaczy czeskich, a czeskiemu jarmarkowi bożonarodzeniowemu bogatemu w historyczne akcenty towarzyszy atmosfera autentycznej zabawy ludowej. W każdą sobotę plac ten jest także miejscem popularnego jarmarku przed kościołem św. Fryderyka.

# A może tak Poczdam?



# Poczdami - miasto nad wodą

Wyspa Przyjaźni



# Każdy szczęśliwy na swój sposób

Kolonia rosyjska



Brama Nauenińska w centrum miasta

W Poczdami na każdym kroku natrafiamy na świadków historii. W roku 1685 na mocy „Edyktu Poczdamskiego” Wielki Elektor Fryderyk Wilhelm otworzył teren Marchii Brandenburskiej (Mark Brandenburg) dla przesiedleńców z całej Europy. Dzielnica Holenderska (Holländisches Viertel), rosyjska kolonia „Aleksandrowka”, dzielnica tkaczy czeskich, osiedle kolonistów szwajcarskich Nattwerder, a także kościoły i wille w stylu włoskim są świadectwem międzynarodowych dziejów tego miasta.



HISTORIC HIGHLIGHTS OF GERMANY

Budynek starych wodociągów w stylu meczetu mauretańskiego ze stacją pomp parowych



Most Glienicke

Poczdami leży jak malownicza wyspa zanurzona w zieleni terenów nad Hawelą (Havelland) vis-a-vis berlińskiej metropolii. Ogół zespołu miejskiego Poczdami wraz z historycznym śródmieściem, pałacami i ogrodami został wpisany na listę światowego dziedzictwa prowadzoną przez UNESCO. Uroczę otoczenie miasta najlepiej podziwiać z pokładu statku białej floty podczas rejsu po rozlewiskach Haweli, stanowiących prawdziwy raj dla miłośników sportów wodnych.



Nad brzegiem Haweli - hotel i spichlerz wg projektu Persiusa

# Historyczny rdzeń Poczdami

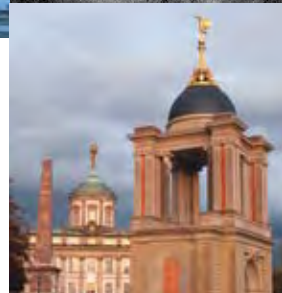


Historischer Stadtkern im Land Brandenburg  
Historyczne Śródmieście w Brandenburgii



Dawny Zamek Miejski

Rozwój Poczdami jako zespołu miejskiego postępował od Starego Rynku (Alter Markt), na którym stał niegdyś Pałac Miejski (Stadtschloss) zombardowany w czasie drugiej wojny światowej i wyburzony w czasach powojennych. W nadchodzących latach powstanie tu nowy gmach Landtagu z fasadą zaprojektowaną według historycznego wzoru. Portal Fortuny Pałacu Miejskiego jest już oddany do zwiedzania. Także częściowo ponownie wykopany kanał miejski, „Dom Historii Brandenbursko-Pruskiej” na zrekonstruowanym Nowym Rynku (Neuer Markt), a także Nowy Park Wypoczynku (Neuer Lustgarten) graniczący z basenem portowym białej floty znowu tętni życiem.



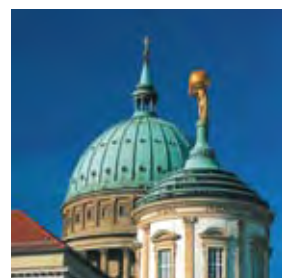
Portal Fortuny i Stary Ratusz



Stary kanał miejski



Nowe oblicze kanału miejskiego



Kościół św. Fryderyka w Dzielnicy Tkaczy na Starym Rynku



Kościół św. Fryderyka w Dzielnicy Tkaczy, Babelsberg



Chińska Herbaciarnia

# Zamki i ogrody

Fryderyk Wielki

Pałac Marmurowy



Pałac Charlottenhof



Pałac Sanssouci



Nowy Pałac



Pałac Cecilienhof



Wieża Ratow



Zamek Babelsberg

## Nowy Ogród

W końcu osiemnastego wieku za panowania Fryderyka Wilhelma II powstał nad idyllicznym jeziorem (Heiliger See) Pałac Marmurowy (Marmorpalais) utrzymany w stylu wczesnoklasycystycznym. Cesarz Wilhelm II zlecił później z myślą o następcy tronu księciu Wilhelmie budowę ostatniej rezydencji rodziny Hohenzollernów – pałacu Cecilienhof. Tutaj obradowali w roku 1945 szefowie rządów państw sojuszniczych, a popisany przez nich Traktat Poczdamski wytyczył kierunki powojennego rozwoju politycznego Niemiec i Europy.

## Park Babelsberg

Park Babelsberg to dzieło o niezwykle uroku ukształtowane przez wyjątkowo uzdolnionych ogrodników i architektów, takich jak Lenné, Fürst von Pückler-Muskau, Schinkel i Persius. Odtworzone zostały na nowo dawne osie perspektywiczne tego romantycznego parku nad Hawelą wymodelowane przez Lenné. Z neogotyckiego zamku Babelsberg, dawnej rezydencji letniej cesarza Wilhelma I, rozpościera się wspaniały widok na wieżę Flatow (Flatowturm) i most Glienicke. Most ten łączący Poczdami z Berlinem był aż do upadku muru berlińskiego w roku 1989 symbolem politycznego podziału Europy.

Do prawdziwych klejnotów krajobrazu kulturalnego kształtującego się przez trzy stulecia należą sławne zespoły pałacowo-parkowe Poczdami. Coroczna noc poczdamskich pałaców i festiwal muzyczny stanowią szczególnie doniosłe daty w kalendarzu kulturalnym miasta.

## Park Sanssouci

W latach 1745 - 1747 Knobelsdorff nadworny budowniczy Fryderyka Wielkiego wznosił na zlecenie władcy pałac Sanssouci spełniający funkcję letniej rezydencji króla. W przeciągu ponad stu lat w otoczeniu pałacu powstały parki i ogrody. W czasie spaceru po tych ogrodach zwiedzający jest stale zaskakiwany nowymi perspektywami reprezentacyjnego zespołu Nowego Pałacu (Neues Palais) lub oryginalnych klejnotów sztuki budowlanej, takich jak Chińska Herbaciarnia. Architekt ogroduw Lenné utworzył w części parku rodzaj ogrodu angielskiego, który wraz z Łazienkami Rzymskimi (Römische Bäder) i pałacem Charlottenhof zbudowanym przez Schinkela zawiera tak e akcenty włoskie. Belweder na wzgórzu Klausberg oraz antyczne kulisy na Wzgórzu Ruin (Ruinenberg) są ponownie dostępne dla zwiedzających po zakończeniu rozległych prac konserwatorskich.



Dom Historii Brandenbursko-Pruskiej



Organisation der Vereinten Nationen für Bildung, Wissenschaft, Kultur und Kommunikation  
Organizacja Narodów Zjednoczonych ds. Oświaty, Nauki, Kultury i Komunikacji

# Impulsy dla rozwoju Poczdami

Nowy Teatr im. Hansa Otto



Federalna Wystawa Ogrodnictwa w roku 2001 stanowiła potężny impuls dla dalszego rozwoju Poczdami. Na terenach dawnego poligonu wojskowego powstał park publiczny z bogatą ofertą sportową, rozrywkową, kulturalną oraz fascynującym światem przyrody tropikalnej w „Biosferze”. Wyspa Przyjaźni ukształtowana niegdyś przez Karla Foerstera i nowe tereny wypoczynkowe nad Hawelą zapraszają do długich spacerów. Na podstawie dawnych planów genialnego architekta ogroduw Lenné, zrekonstruowano zespoły ogrodowe o wyjątkowych walorach wypoczynkowych. Odbudowane zostały zespoły dawnych dóbr koronnych Bornstedt stanowiące znakomitą oprawę dla spacerów i przejażdżek rowerowych. Kulminacyjne przeżycie stanowi widok z wież widokowych Belwederu na wzgórzu Pfingst-berg. Nowy budynek teatru, odrestaurowane historyczne budowle stanowiące siedzibę instytucji kulturalnych, a także architektonicznie interesujące obiekty takich firmy, jak Oracle lub Volkswagen (centrum projektowe) sprawiły, że Schiff-bauergasse zyskała rangę centrum kulturalnego i ekonomicznego o bogatym w kontrasty profilu.



Belweder na wzgórzu Pfingstberg



Dobra koronne Bornstedt



Widok na Biosferę w Poczdamskim Parku Publicznym

Obsługa:  
Tourist Information Potsdam  
Brandenburger Straße 3  
D-14467 Potsdam  
Telefon +49 (0) 3 31 27 55 8-0  
Telefax +49 (0) 3 31 27 55 8-29  
e-mail: tourismus-service@potsdam.de  
www.potsdam-tourism.com



Wypożycz i posłuchaj. Odkryj ponownie Poczdami z elektronicznym przewodnikiem firmy itour. Przewodnik jest dostępny w Poczdamskiej Informacji Turystycznej, w Domu Historii Brandenbursko-Pruskiej i w niektórych hotelach.



www.potsdam.com

Wydawca i redakcja:

Stolica kraju związkowego Poczdami  
Nadburmistrz

Redakcja:  
Pion Marketingu

Koncepcja, tekst i układ:  
SIGONO Marketing & Design

- Zdjęcia:  
Rada Miasta Poczdami  
Ulf Böttcher (27), Michael Lüder (5),  
Barbara Plate (2), A. Stuth (1)  
Muzeum Filmu Berlin (1)  
Centrum Badań Geofizycznych Poczdami (3)  
Teatr im. Hansa Otto (2)  
Zarząd żeglugi parowej po Haweli, Poczdami (1)  
Park Medalny Babelsberg (1)  
Festiwal Muzyczny Poczdami Sanssouci (1)  
Muzeum Poczdamskie (1)  
Karstadt (1)  
Poczdamskie Koncerty Dworskie Sanssouci (2)  
PNN/Thomas (1)  
Studio Babelsberg (5)  
Fundacja Pałaców i Ogrodów Pruskich  
Berlin-Brandenburgia (1)  
Poczdamskie kasyno (1)  
Olaf Möldner (6)  
Jeanine Schüter (3)  
Jürgen Schönbrunn (1)  
Karl-Heinz Hesenler (1)  
G. Hoffmann (1)  
Jürgen Strauss (1)

Oddano do składania: 12/2008