

Potsdam sull'acqua

Sulla Freundschaftinsel (isola dell'amicizia)



Hotel e Persiuspeicher sulla riva dell'Havel

La pittoresca isola che ospita Potsdam è situata nel bel mezzo del vasto scenario verde dell'Havel, proprio di fronte alla metropoli di Berlino. Gran parte di Potsdam, opera d'arte totale con il suo centro storico antico e i suoi castelli e giardini, è stata dichiarata dall'UNESCO patrimonio culturale dell'umanità. Per apprezzare al massimo grado la splendida posizione della città, consigliamo un giro in battello sui laghi dell'Havel. Un paradiso per gli amanti degli sport acquatici.

Ciascuno a suo modo



La Nauner Tor nel centro storico

A Potsdam la storia rivive. Con l'editto di Potsdam del 1685, il Grande Elettore apriva la Marca del Brandeburgo a coloni provenienti da tutta l'Europa. Il quartiere olandese, la colonia russa "Alexandrowka", il quartiere dei tessitori boemi, l'insediamento dei coloni svizzeri di Nattwerder, le chiese e le ville in stile italiano danno un sapore internazionale all'immagine storica della città.



Sala delle macchine a vapore (moschea) sulla Havelbucht



La Friedrichskirche di Babelsberg nel quartiere dei tessitori



Festa dei tulipani nel quartiere olandese



Chiesa di S. Nicola e Municipio Vecchio sull'Alter Markt

Il nucleo storico



L'antico "castello di città"

Potsdam si sviluppa originariamente dal centro costituito dall'Alter Markt (Mercato Vecchio), dove si trovava il "castello di città", bombardato nella seconda guerra mondiale e fatto saltare nel dopoguerra. Qui è stato nuovamente eretto, seguendo i progetti originali, il Fortunaportal del castello. La pianta storica della città è stata ripresa discretamente. Il cuore antico della città ha così ripreso a pulsare e vivere anche grazie alla riescazione del canale di città, al "Museo della storia brandeburghese-prussiana" sul ricostruito Neuer Markt (Mercato Nuovo) e ai giardini dei Neue Lustgarten sulla darsena della Weisse Flotte.



Il Fortunaportal di recente costruzione



L'antico canale di città



Il canale di città rinasce



Il Belvedere sulla Klausberg



Federico il Grande

Il Marmorpalais



Il castello di Charlottenhof

Il castello di Sanssouci



Neues Palais

Questo paesaggio culturale, sviluppato nell'arco di tre secoli, raggiunge l'apice dello splendore nei castelli e nei parchi di fama internazionale. Uno dei punti salienti del calendario culturale è rappresentato dalla "Potsdamer Schlössernacht" (notte dei castelli), che si svolge tutti gli anni.

Il parco di Sanssouci

Federico il Grande, negli anni tra il 1745 e il 1747, si fece costruire dall'architetto Knobelsdorff il castello di Sanssouci come residenza estiva, in cui vivere a proprio agio. In più di cento anni si sviluppò un parco con sempre nuovi punti di vista su gruppi rappresentativi come il Neues Palais o su gioielli originali come la Casa Cinese. L'architetto di giardini Lenné diede a una parte del parco la struttura di un giardino all'inglese che si apre su vedute di sapore italiano con i Römische Bäder (terme romane) e il castello di Charlottenhof, opera di Schinkel. Dopo un intenso lavoro di ricostruzione, sono nuovamente accessibili al pubblico il Belvedere sulla Klausberg e lo sfondo classico della Ruinenberg.



Museo della storia brandeburghese-prussiana

Castelli e giardini



Il castello di Charlottenhof



Il castello di Sanssouci



Neues Palais

Il Neuer Garten (giardino nuovo)

Alla fine del 18° secolo, sotto il regno di Federico Guglielmo II, sorse sull'idilliaco Helligger See il protoclassicistico Marmorpalais. Il Kaiser Guglielmo II in seguito fece costruire per il principe ereditario l'ultima residenza degli Hohenzollern, il castello di Cecilienhof. È qui che nel 1945 si riunirono i capi di stato degli Alleati che decisero, con il Trattato di Potsdam, quale direzione politica avrebbe preso lo sviluppo della Germania e dell'Europa in generale nel dopoguerra.

Il parco di Babelsberg

Eminenti architetti di edifici e giardini quali Lenné, il Principe di Pückler-Muskau, Schinkel e Persius hanno creato un capolavoro d'insieme di straordinaria bellezza. Sono stati ripristinati gli assi visuali studiati da Lenné nel parco romanticamente adagiato sull'Havel. Dal castello neogotico di Babelsberg, già residenza estiva del Kaiser Guglielmo II, si godono vedute stupende sulla torre Ratowturm e sul ponte Glienicke Brücke. Proprio questo ponte, che unisce Potsdam a Berlino, è stato un simbolo della divisione dell'Europa fino alla caduta del Muro nel 1989.



Il castello di Cecilienhof



La Ratowturm



Il castello di Babelsberg

Impulsi per Potsdam

La tenuta reale di Bornstedt



Con la grande mostra di giardini a livello nazionale (BUGA) svoltasi nel 2001, la famiglia di famosi parchi e giardini ha proliferato. Il BUGA-Park creato nel Bornstedter Feld - ex campo per esercitazioni militari - rappresenta un riuscito contributo all'architettura di giardini del 21° secolo, con un excursus unico attraverso la storia dei giardini nel corso del secolo. Il BUGA-Park è anche centro di diverse attività sportive e culturali. L'ambiente naturale tropicale della "Biosfera" invita ad un viaggio misterioso nelle meraviglie della natura. La tenuta di Lenné, la Freundschaftinsel sistemata a suo tempo da Karl Foerster, i sentieri sulle rive dell'Havel, la tenuta reale di Bornstedt con le sue offerte tipiche della campagna prussiana vanno ad arricchire la gamma degli spazi riconquistati alla vita. Un culmine straordinario è raggiunto dalle restaurate torri panoramiche del Belvedere sulla Pfingstberg, da cui si può godere un vastissimo colpo d'occhio su un paesaggio urbano di rara bellezza.



Il Belvedere sulla Pfingstberg (Foto: Potsdamer Hofkonzerte / Reichel)



La Biosfera del BUGA-Park

Service:

Potsdam Tourismus GmbH
Am Neuen Markt 1
Tourist-Information
Friedrich-Ebert-Straße 5
14467 Potsdam
Telefon 03 31-27 55 80
Telefax 03 31-27 55 89
e-mail: information@potsdam.de

www.potsdam.de

Editore e redazione:

Landeshauptstadt Potsdam
Der Oberbürgermeister
Redazione: Settore Marketing

Progettazione, testi e impaginazione:
RÄNKE COMMUNICATION
Stampa: Druckerei Arnold

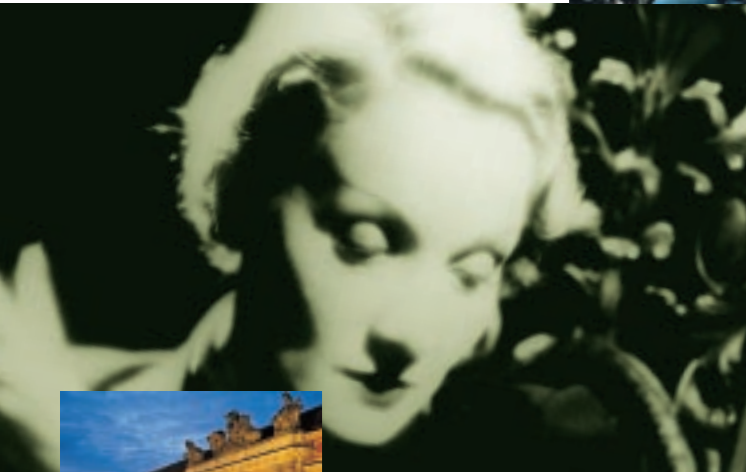
Foto:
Stadtverwaltung Potsdam
U. Böttcher (12), B. Plate (2), A. Stuth (1)
Filmmuseum Berlin (1)
GeoForschungsZentrum Potsdam (4)
Hans Otto Theater (1)
Haveldampfschiffahrt Potsdam (1)
Medienpark Babelsberg (1)
Musikfestspiele Potsdam Sanssouci (2)
Potsdam-Museum (1)
Potsdamer Hofkonzerte Sanssouci (2)
PNN/Thomas (1)
Studio Babelsberg (5)
Stiftung Preußische Schlösser und Gärten
Berlin-Brandenburg (1)
Spielbank Potsdam (1)
Ulf Böttcher (20)
Olaf Möldner (6)
Jeanine Schlüter (3)
Karl-Heinz Hesener (1)
Hoffmann (1)

Stampa: Druckerei Arnold

Chiusura redazione: febbraio 2003



La città del cinema e dei media



Mariene Dietrich e il regista Volker Schlöndorff

Museo del Cinema di Babelsberg

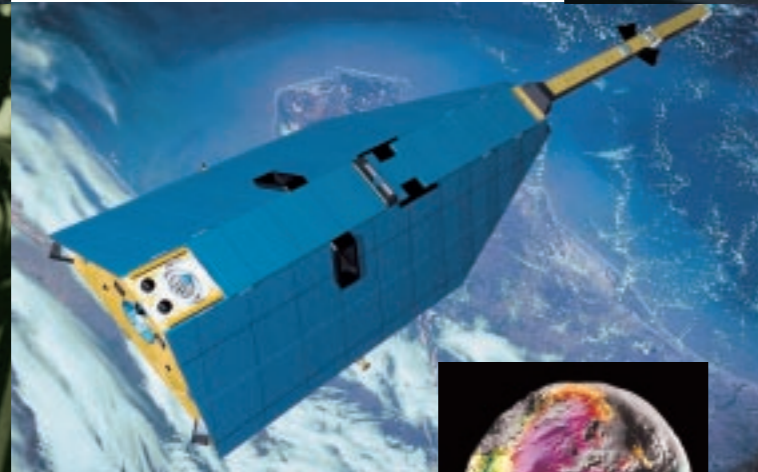
Gli studi cinematografici, che vantano una ricca tradizione, si sono evoluti in un moderno centro mediatico e high-tech. Là dove un tempo si giravano film con star come Marlene Dietrich, si continuano a produrre ancora oggi film, ma anche serie TV popolari. La calamita che attrae tutti i visitatori è il FILMPARK-BABELSBERG, con stuntshow vulcanici, cinema d'azione, notti dedicate al cinema e sempre nuove ed eccitanti attrazioni. Il nuovo edificio della Scuola Superiore di Cinema e Televisione, costruito sui terreni degli studi, rappresenta un simbolo visibile del futuro di Potsdam come città dei media. Il museo del cinema, situato nella storica Marstall, presenta soprattutto la storia del cinema tedesco con interessanti esposizioni.



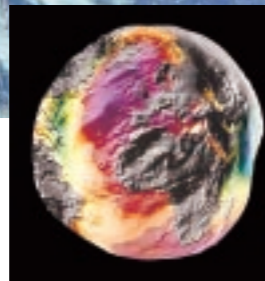
Il Filmpark-Babelsberg

La città della scienza

Einsteinium



Il satellite per ricerche "Champ"



La Terra come "patata di Potsdam"



Il parco scientifico "Albert Einstein"



Scuola Superiore di Cinema e Televisione "Konrad Wolf"



Fin dal 19° secolo Potsdam ha contribuito a scrivere la storia della scienza. Scuole superiori e istituzioni extrauniversitarie caratterizzano il profilo di Potsdam come città della scienza. Il profilo dinamico della città è tracciato oggi in misura rilevante dall'high-tech e dallo sviluppo di software. Il satellite per ricerche "Champ" del centro di ricerche geografiche Geo Forschungszentrum Potsdam invia in tutto il mondo i suoi dati scientifici. L'università, la Scuola Superiore di Cinema e Televisione e la Scuola Tecnica di Potsdam incontrano grande favore presso gli studenti. È possibile visitare molti monumenti della tecnica, come il Parco delle Scienze con la Einsteinium (Telegrafenberg), il Mulino storico o la Sala delle macchine a vapore (moschea).

Le Arcadie di Potsdam

"Il re Ubu", Hans Otto Theater (Foto St. Glöckle)



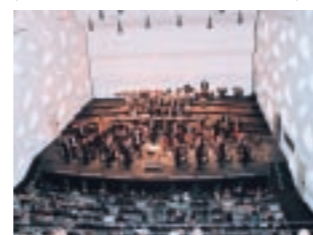
Castello di Cecilienhof, sede storica della Conferenza di Potsdam



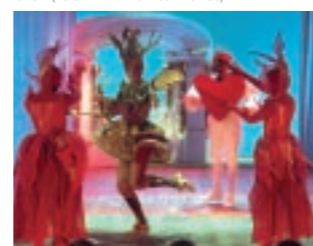
Teatro del Neues Palais (Foto: Michael Trippel, Musikfestspiele Potsdam Sanssouci)



Conferenza nella Raffaelsaal del castello dell'Orange (Foto: Potsdamener Hofkonzerte Sanssouci / Reiche)



Nikolaisaal - auditorium per concerti e rappresentazioni (Foto: PNN / Manfred Thomas)



Opera da camera allo Schlosstheater (Foto: ZB Fotoagentur Zentralbild - Musikfestspiele Potsdam Sanssouci)

Città dello sport



Grande è l'entusiasmo per lo sport a Potsdam. Oltre 100 società sportive offrono tutta la gamma delle attività, dagli sport per anziani alle competizioni più spinte.

La città vanta medaglie d'oro olimpiche e campioni europei e mondiali. Canottieri, canoisti, atleti, nuotatori e calciatori competono con grande successo a livello sia nazionale che internazionale.

Gli ospiti sportivi vengono volentieri a Potsdam: la fama della buona organizzazione delle manifestazioni e della cordialità dell'accoglienza si è sparsa ovunque.



Olimpiadi di Sydney del 2002: sei medaglie d'oro per Potsdam



Sulle orme di Theodor Fontane



La chiesa del Redentore (Hellsandkirche) di Potsdam-Sacrow

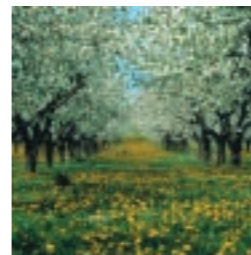
Nelle sue "Passeggiate per la Marca brandeburghese", Theodor Fontane descrive con grande efficacia la bellezza del paesaggio dell'Havel. Un'escursione con la Weisse Flotte o con uno dei battelli storici a vapore che navigano sull'Havel diventerà un'esperienza indimenticabile. Tutto intorno alla boscosa isola di Potsdam potrete raggiungere comodamente anche in autobus o in bicicletta i villaggi della Marca, abbelliti da chiese e castelli antichi. La tradizionale festa degli alberi in fiore di Werder saluta la primavera. In ogni stagione Caputh, Ferch, Petzow, Sacrow o la Pfaueninsel vi offriranno una meta per gite idilliache. L'archivio dedicato a Fontane ha la sua sede sulla Bassinplatz di Potsdam.



Battello a vapore sull'Havel



Werder / Havel



Alberi in fiore nella regione dell'Havel

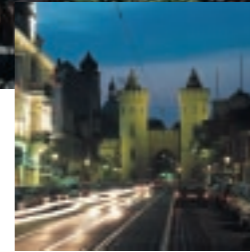
Shopping e ospitalità



Il mercato sulla Bassinplatz



La zona pedonale della Brandenburger Strasse



La Nauener Tor



Il Casinò di Potsdam



Nel centro commerciale di Babelsberg

Lo shopping nel centro storico di Potsdam ha un suo fascino particolare. I caffè sempre pieni di vita, le boutique eleganti, i negozi di articoli d'arte e d'antiquariato e gli originali ristoranti faranno della passeggiata per acquisti un'esperienza indimenticabile. Una vera calamita per i visitatori sono la festa dei tulipani in primavera e il mercato delle ceramiche in autunno nel quartiere olandese.

Da non trascurare la visita alla pinacoteca contenuta nel museo sulla Benkertstrasse. Solo pochi minuti di strada separano il parco di Babelsberg dal quartiere centrale ricostruito intorno al municipio di Babelsberg. Vi troverete negozi specializzati ben forniti, boutique e una serie di ristoranti per tutti i gusti. La festa dei tessitori boemi e il mercato di Natale boemo riempiono la Weberplatz di uno spirito al tempo stesso festoso e gravido di storia. Sempre qui, davanti alla Friedrichskirche, si svolge ogni sabato anche il frequentatissimo mercato settimanale.

Voglia di Potsdam

